

模式标本产地 菲律宾。

地理分布 广东；菲律宾，印度尼西亚，波利尼西亚，斯里兰卡。

分类讨论 我们仅有 1 个雌性标本，并且螯足已经缺失。但除头胸甲第 1、第 2 前侧齿间距较近外，其余的形态特征均与 Leene (1940) 的原始描述及图示相符。本种在中国为首次记录。

(23) 细螯狼牙蟹 *Lupocyclus tugelae* Barnard, 1950 (图 43, 图版 VIII: 6)

Lupocyclus tugelae Barnard, 1950: 148, figs. 29 a-h; Stephenson, 1961: 103, figs. 1 E, 3 C, pl. 2, fig. 1; 1972: 37; Crosnier, 1962: 37, figs. 48, 50, 54-55; Stephenson, 1972 b: 9, 37; 1984: 398-401, figs. 1 a-h, pls. 1 c-f.; Sakai, 1976: 352, pl. 121, fig. 2; Moosa, 1981: 146; Dai & Xu, 1991: 18-19, fig. 14; Moosa, 1995: 521.

Lupocyclus rorundatus: Sakai, 1939: 382, pl. 80, fig. 5 (non *Lupocyclus rotundatus* Alcock & White, 1849).

Lupocyclus granulatus Leene & Buitendijk, 1952: 215, pl. 16, fig. 1, text-fig. 1 a.

标本采集地 1♀，东海(30°00'N, 123°30'E)，水深 60 m，底质泥质砂，1959. VII. 12；3♂♂3♀♀，南海(19°15'—21°45'N, 111°00'—113°45'E)，水深 30—140 m，底质中砂、泥质砂及砂质泥，1959. I. 27—III. 17；12♂♂17♀♀(3 抱卵)1 幼，南海(17°45'—21°15'N, 108°45'—113°30'E)，水深 28—104 m，底质泥质砂、细砂、砂质泥，1959. IV. 5—25；19♂♂32♀♀(11 抱卵)，南海(17°30'—21°30'N, 108°30'—114°30'E)，水深 38—120 m，底质泥质砂、砂质泥及贝壳砂，1957. VII. 3—19；17♂♂8♀♀(2 抱卵)，南海(17°45'—22°45'N, 108°30'—116°30'E)，水深 43—92 m，底质泥质砂、细砂及泥质砂，1959. XI. 19—XII. 24；3♂♂5♀♀，南海(19°30'—20°00'N, 107°00'—109°30'E)，水深 31—63.3 m，底质砂质泥、泥质砂，1959. XII. 4—12；15♂♂16♀♀(4 抱卵)，南海(18°00'—21°30'N, 110°00'—114°30'E)，水深 35—174 m，底质砂、泥质砂及砂质泥，1960. I. 9—III. 10；1♂，南海(19°30'N, 107°00'E)，水深 52 m，1960. II. 8；8♂♂6♀♀，南海(19°30'—21°30'N, 112°00'—113°45'E)，水深 43—124 m，底质泥质砂、粗砂及泥质砂，1960. IV. 4—9；2♂♂4♀♀，南海(18°00'—20°00'N, 106°30'—108°30'E)，水深 17—72 m，底质泥质砂、粉砂及砂质泥，1960. IV. 12—V. 25；2♂♂2♀♀，南海(18°30'—19°30'N, 107°00'—108°00'E)，水深 50—59 m，底质砂质泥，1960. VII. 7—11；2♂♂，南海(19°00'N, 108°00'—108°30'E)，水深 21—73 m，底质砂质泥，1960. X. 18—19；2♀♀，南海(19°30'N, 108°00'E)，水深 60 m，底质粗砂，1962. I. 14；1♂，广东汕尾，1982. V. 3；1♀，南沙群岛 (3°44'N, 111°45'E)，水深 46 m，底质泥质砂，1987. V. 13；1♂，南沙群岛(6°00'N, 107°42'E)，水深 73 m，底质碎贝壳或砂底，1985. V. 28。

形态描述 头胸甲近圆形，宽约为长的 1.25 倍，背面甚隆，密覆细绒毛；在绒毛下

可见如下颗粒区：额区具不甚隆起的2组颗粒群；前胃区1对颗粒群稍隆起；中胃区及其两侧各具2组，几乎成1横排，后胃区2组及其两侧各具1组，形成1横排，心区3个，2个在前，1个在后；后鳃区具2组，前后排列，前鳃区具1波形颗粒脊。额具4齿：中齿三角形，长于侧齿；侧齿宽，明显与内眼窝齿相隔。眼大，内眼窝齿明显，背眼窝缘具2条缝。前侧缘稍斜，5个大齿与4个小齿交替排列；其中第1齿宽大而钝，其余4大齿尖锐，指向前，末齿最突出；小齿常呈圆瓣状。后侧缘与前侧缘约等长，中部低位处具1突起，基部处向内收敛。后缘平直，两端钝圆，较低位处具1三角形突起。

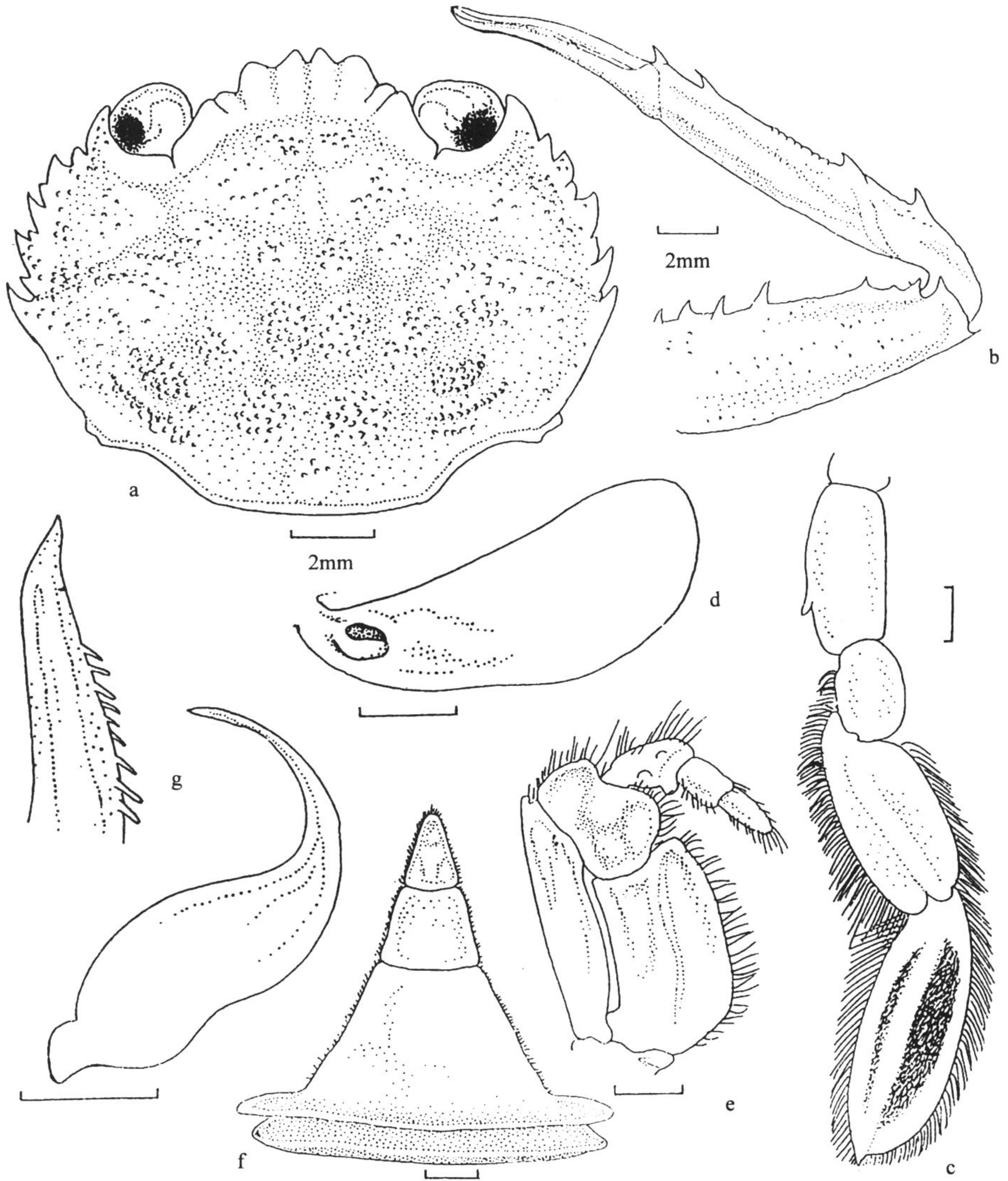


图 43 细螯狼牙蟹 *Lupocyclus tugelae* Barnard

a. 头胸甲； b. 右螯； c. 步足； d. 雌性生殖孔； e. 第3颚足； f. 雄性腹部； g. 雄性第1腹肢及其末端放大

(标尺：未注明者均为1mm)

第2触角基节长宽约相等，塞在眼窝内，不能活动。

第3颚足长节内外末角突出，边缘薄；座节呈长方形，具1纵沟。

螯足长度约为头胸甲的2.5倍。长节甚长，长约为宽的3倍，前缘具5齿，各齿大小由前向后递减，后缘具2刺，表面具鳞片状颗粒。腕节背面具3条颗粒隆脊，内外末角各具1长锐刺。掌瘦长，长约为宽的3.5倍；背面具3齿：2枚位于末1/2处，并列，1枚在基部腕关节处，其表面共具6条鳞片状颗粒脊。雄性可动指稍短于掌部，而雌性则稍长于掌部，也具颗粒脊，内缘具大小不等的钝齿。

前3对步足长节瘦长，具隆脊；第1对最长，依次渐短；末对最短，长节后缘具1刺，掌宽扁，指呈卵圆形，呈桨状。

雄性腹部第3—第5节愈合：第2节和愈合节基部各具1横行光滑脊，愈合节中部具1短脊；第6节呈梯形，长宽约相等；尾节长稍大于宽。雌性腹部呈宽三角形，前4节各具1颗粒横脊，第5—第6节逐渐变窄，尾节三角形，长宽约相等。雌性生殖孔大，位于第6胸部腹甲上。

雄性第1腹肢基部粗大，末半部逐渐向末端趋细，并弯向外方，末部具小刺。

标本测量	头胸甲长/mm	头胸甲宽/mm
♂	13.8	16.7
♂	14.3	16.9
♀ (抱卵)	14.1	17.8
♀	26.2	28.7

生境 栖息于水深14—174 m的泥质、砂质泥或碎壳海底。

模式标本产地 新加坡。

地理分布 东海、南海；澳大利亚，新加坡，印度，缅甸，斯里兰卡，塞舌尔群岛。

11. 梭子蟹属 *Portunus* Weber, 1795

Portunus Weber, 1795: 93; Fabricius, 1798: 325; Stephenson & Campbell, 1959: 5; Stephenson, 1972 b: 37–38; Manning & Holthuis, 1981: 100; Dai *et al.*, 1986: 192; Dai & Yang, 1991: 211; Tirmizi & Kazmi, 1996: 15–16; Apel & Spiridonov, 1998: 278.

Lupa Leach, 1814: 390.

Lupania Rafinesque, 1818: 272.

Neptunus de Haan, 1833: 3, 7.

Achhelous de Haan, 1833: 3.

Amphitrite de Haan, 1833: 3, 8.

Pontus de Haan, 1833: 3, 9.